

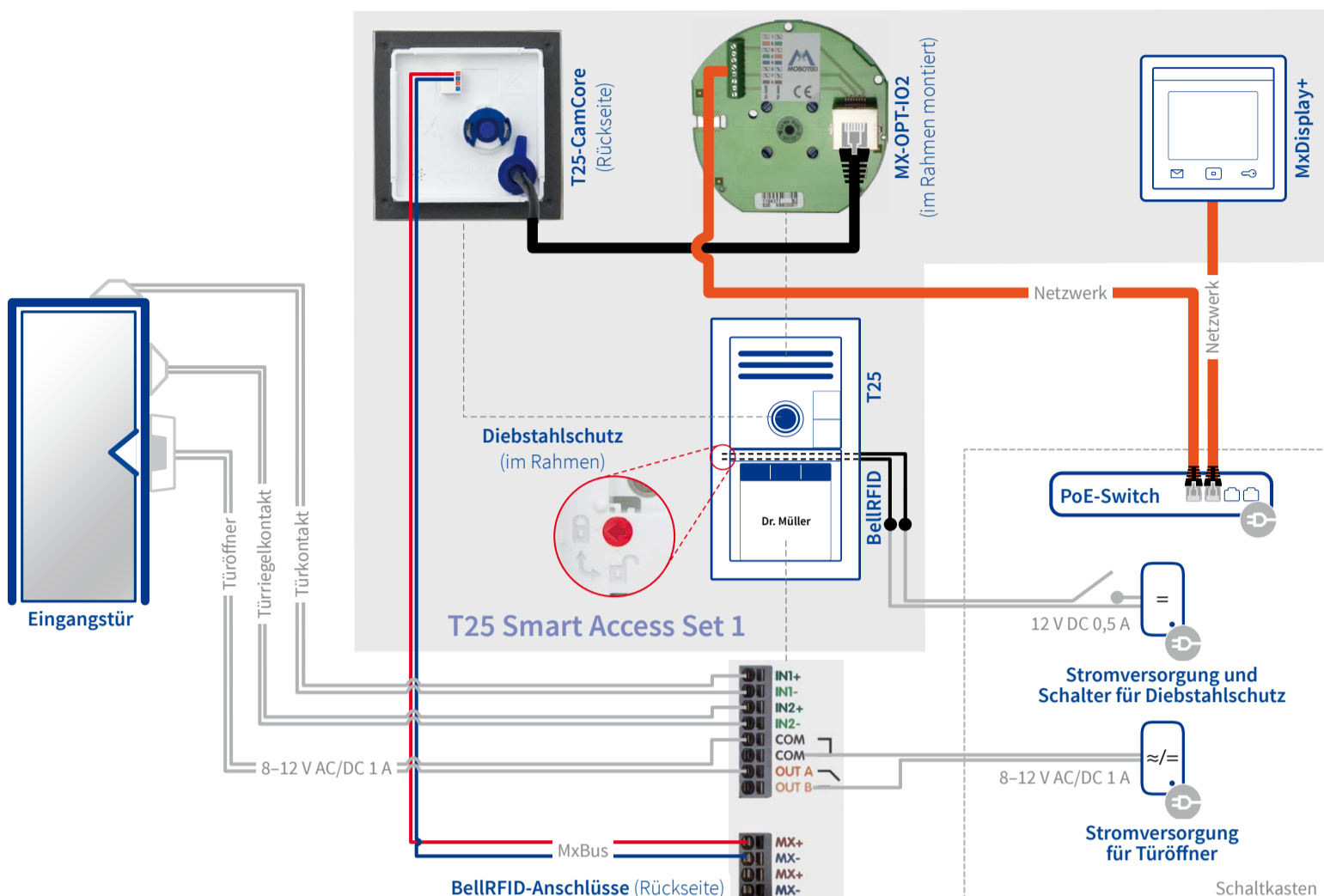
Vorkonfigurierte Türstation mit Gegenstelle MxDisplay+ im Komplett-Set

Wetterfeste IP-Video-Türstation mit BellRFID-Klingeltasten-Modul in 2er-Rahmen; Gegenstelle MxDisplay+ mit FlatMount Frame; Mikrofon und Lautsprecher eingebaut

Produktinformationen:
www.mobotix.com > Produkte > Haustechnik

MX-T25-SMART-SET1
32.775-002_DE_10/2016

MOBOTIX



Nutzen Sie unseren kostenfreien **Klingelschild-Beschriftungsservice** auf www.mobotix.com, Abschnitt **Support!**

Vorbereitung

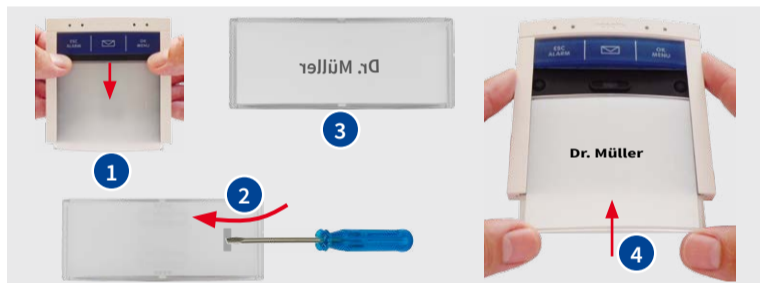
Stellen Sie sicher, dass die Verkabelung so verlegt wurde, wie dies in der obigen Schemazeichnung dargestellt ist. Stellen Sie auch sicher, dass keine der beteiligten Leitungen Spannung führt.

1. Türstation aus Packung entnehmen und Module entfernen



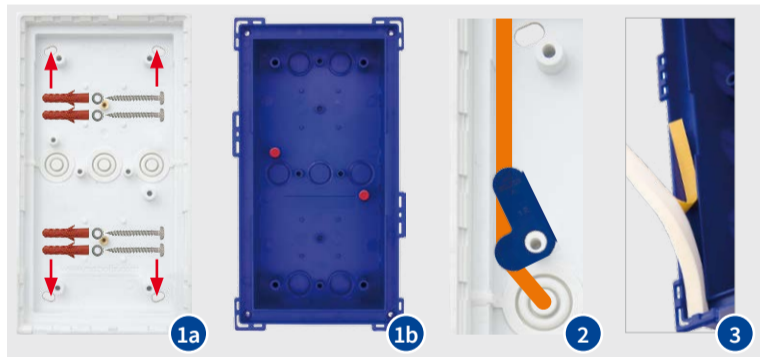
- 1 Module mithilfe des blauen Spezialschlüssels entriegeln (Schlüssel eindrücken).
- 2 BellRFID links anheben und aus dem Rahmen lösen.
- 3 T25 links anheben und aus dem Rahmen lösen.

2. BellRFID vorbereiten



- 1 Tastenfeld am oberen Rand mit den Fingernägeln nach unten herauschieben.
- 2 Silikoneinleger mit kleinem Schraubendreher entfernen.
- 3 Klingelschild beschriften, einlegen und Silikoneinleger fest eindrücken.
- 4 Tastenfeld wieder einschieben.

3. Gehäuse für Türstation montieren



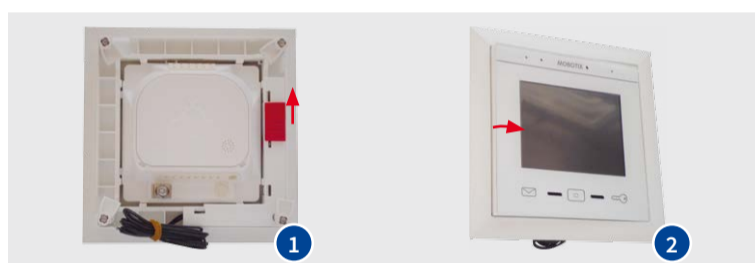
- 1a **Aufputzmontage:** Aufputzgehäuse mit vier Holzschrauben 6x50 mm, Unterlegscheiben und Dübeln befestigen.

- 1b **Unterputzmontage:** Unterputzgehäuse im Ausschnitt verankern, ggf. einputzen.

- 2 Verlegekabel und Zweidrahtleitungen für die BellRFID-Schalt-/ausgänge ins Innere des Gehäuses führen, Kabelniederhalter (blau) mit Schrauben anbringen.

- 3 Dichtung in Rahmen des verwendeten Gehäuses einkleben.

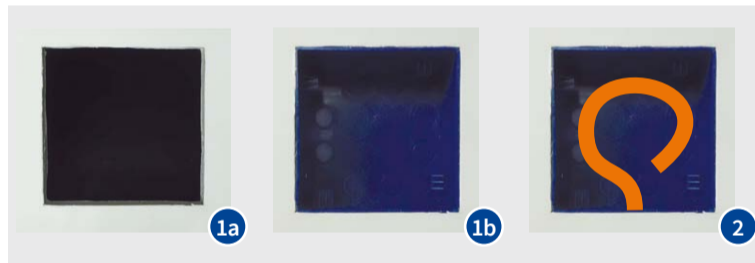
4. MxDisplay+ aus Packung entnehmen



- 1 Roten Schieber auf der Rückseite in Pfeilrichtung drücken.

- 2 MxDisplay+ auf der linken Seite von hinten aus dem Rahmen drücken.

5. Einbau von MxDisplay+ vorbereiten



- 1a **Unterputzmontage ohne Unterputzgehäuse:** Ausschnitt für FlatMount Frame herstellen (z. B. bei Hohlwandmontage).

- 1b **Unterputzmontage mit Unterputzgehäuse:** Ausschnitt für Unterputzgehäuse herstellen, Unterputzgehäuse einputzen.

- 2 Verlegekabel ins Innere des Unterputzgehäuses bzw. des Ausschnitts führen.

Weitere Informationen

T25-Systemhandbuch Teil 1	Schnellinstallation BellRFID	Schnellinstallation MxDisplay+
---------------------------	------------------------------	--------------------------------

Installation: Türstation

1. Ethernet-Anschlussplatine verdrahten und montieren



- 1 Netzwerk-Verlegekabel an Ethernet-Anschlussplatine anschließen.
- 2 Schirmung des Verlegekabels zusammendrehen und mit Kabelbinder auf Kontakt fixieren.
- 3 Ethernet-Anschlussplatine mit Zylinderkopfschraube M3x6 mm und passender Unterlegscheibe oben im Gehäuse anschrauben.

2. 2er-Rahmen auf Gehäuse montieren

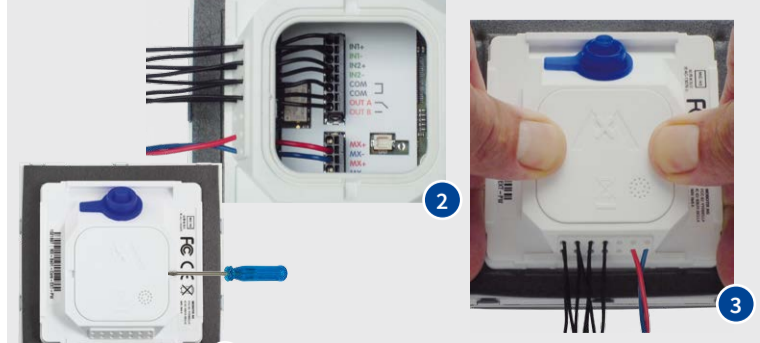


- 1a **Aufputzmontage:** 2er-Rahmen aufsetzen und mit sechs Linsenkopfschrauben 4x12 mm befestigen.

- 1b **Unterputzmontage:** 2er-Rahmen aufsetzen und mit vier Linsenkopfschrauben 4x30 mm befestigen.

- 2 Optional Leitung für Diebstahlschutz mit zwei Schneidklemmen verbinden.

3. BellRFID anschließen



- 1 Deckel auf der Rückseite des Moduls mit kleinem Schraubendreher heraushebeln und entfernen.

- 2 Folgende Leitungen abisolieren, durch Kabeldurchführung drücken und in Klemmleiste einstecken (siehe Schemazeichnung oben):
 - **Stromversorgung Türöffner** vom Schaltkasten an Klemmen COM und OUT B.
 - **Leitung zum Türöffner** an Klemmen COM und OUT A.
 - **Leitung zum Türkontakt** an Klemmen IN1+ und IN1-.
 - **Leitung Türriegelkontakt** an Klemmen IN2+ und IN2-.

- 3 Deckel auf der Rückseite des Moduls fest eindrücken.

4. BellRFID in Rahmen einsetzen

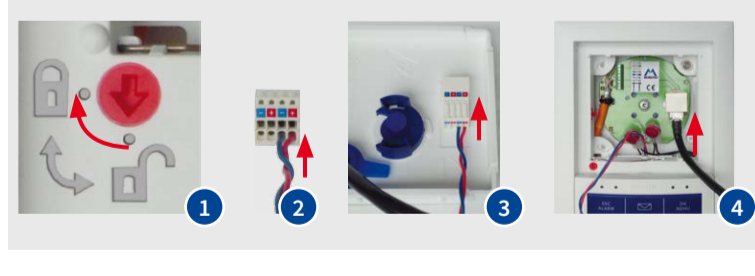


- 1 Vormontierte MxBus-Leitung unter dem Steg im 2er-Rahmen hindurch nach oben führen.

- 2 Leitungen so im Gehäuse verlegen, dass diese beim Schließen nicht zwischen BellRFID und Rahmen eingeklemmt werden.

- 3 BellRFID rechts in Rahmen einsetzen, Leitungen im Inneren des Rahmens verstauen und linke Seite fest eindrücken, bis ein deutliches Klicken zu hören ist.

5. T25 anschließen



- 1 Diebstahlschutz aktivieren. **Achtung: Gleichspannungsquelle an die beiden schwarzen Drähte anschließen können, ohne das Gehäuse öffnen zu müssen. Ist dies nicht der Fall, können Sie die Module nicht mehr aus dem Rahmen entnehmen!**

- 2 MxBus-Leitung in MxBus-Stecker stecken.

- 3 MxBus-Stecker auf der Rückseite der T25 in Buchse einstecken.

- 4 RJ45-Stecker der T25 in Netzwerk-Buchse der Ethernet-Anschlussplatine einstecken.

6. T25 in Rahmen einsetzen



- 1 Leitungen so im Gehäuse verlegen, dass diese beim Schließen nicht zwischen T25 und Rahmen eingeklemmt werden.

- 2 T25 rechts in Rahmen einsetzen, Leitungen im Inneren des Rahmens verstauen und linke Seite fest eindrücken, bis ein deutliches Klicken zu hören ist.

Weitere Informationen

T25-Systemhandbuch Teil 1	Schnellinstallation BellRFID
---------------------------	------------------------------

MOBOTIX



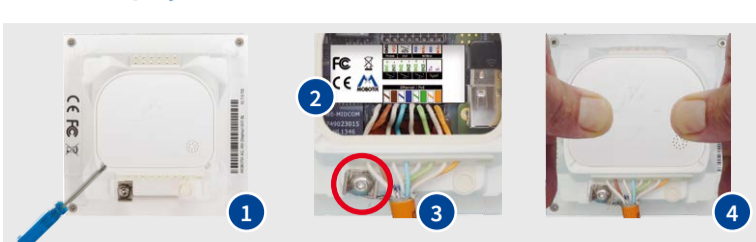
Installation: MxDisplay+

1. FlatMount Frame befestigen



- 1** **Hohlwandmontage und Wandstärke < 24 mm:** Klemmbügel austauschen.
- 2a** **Hohlwandmontage:** FlatMount Frame in Ausschnitt einsetzen.
- 2b** **Unterputzmontage:** FlatMount Frame in Unterputzgehäuse einsetzen.
- 3** Vier Schrauben mit Torx-Schlüssel TX20 anziehen. Bei Hohlwandmontage darauf achten, dass die Flügel nach außen zeigen.

2. MxDisplay+ anschließen



- 1** Deckel auf der Rückseite des Moduls mit kleinem Schraubendreher heraushebeln und entfernen.
- 2** Leitungen des Netzwerk-Verlegekabels abisolieren, durch Kabeldurchführung drücken und in Klemmleiste einstecken (laut Farbkodierung oberhalb der Klemmleiste).

- 3** Schraube der Erdungsklemme außen lockern (TX20), Schirmung des Netzwerk-Verlegekabels zusammendrehen, unter Klemme stecken, Schraube festziehen.

- 4** Deckel auf der Rückseite des Moduls fest eindrücken.

3. MxDisplay+ in FlatMount Frame einsetzen



- 1** Diebstahlschutz *nicht* aktivieren.
- 2** MxDisplay+ rechts in Rahmen einsetzen, Leitungen im Inneren des Rahmens verstauen und linke Seite fest eindrücken, bis ein deutliches Klicken zu hören ist.
- 3** Schutzfolie vom MxDisplay+ entfernen.

Weitere Informationen

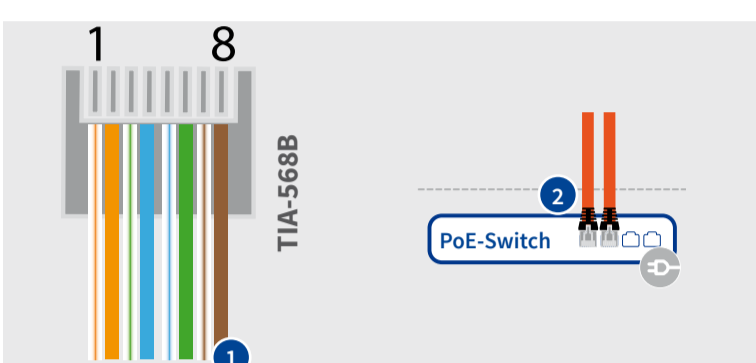
Schnellinstallation
MxDisplay+

Schnellinstallation
FlatMount Frame

Installation: Schaltkasten

Stellen Sie sicher, dass die Spannungsversorgung des PoE-Switches und der Netzteile (Türöffner, Diebstahlschutz) unterbrochen ist.

1. Module mit PoE-Switch verbinden



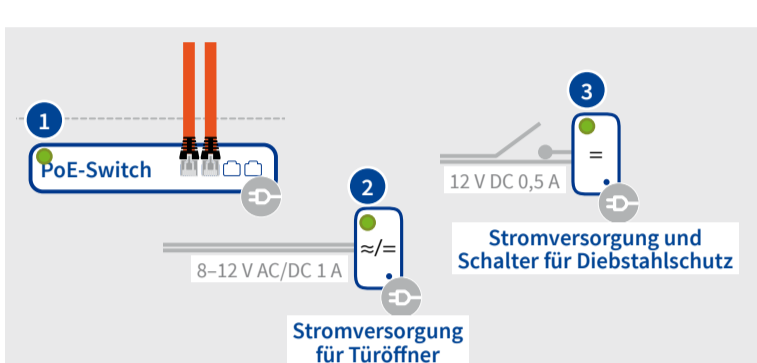
- 1** Zwei Netzwerk-Verlegekabel (Türstation und MxDisplay+) lt. Standard TIA-568B mit Crimp-Steckern versehen.
- 2** Beide Netzwerk-Verlegekabel in PoE-Ports von Switch einstecken.

2. Netzteile anschließen



- 1** Zweidrigge Leitung zum Türöffner (BellRFID) an Netzteil anschließen.
- 2** Optional zweidrigge Leitung zum Diebstahlschutz an Netzteil anschließen, eine Leitung über Schalter führen.

3. Spannungsversorgung einschalten



- 1** PoE-Switch einschalten.
- 2** Netzteil für Türöffner einschalten.
- 3** Optional Netzteil für Diebstahlschutz einschalten.

Weitere Informationen

T25-Systemhand-
buch Teil 1

Schnellanleitung
MxDisplay+

Inbetriebnahme und Verwendung des Systems

Türstationsfunktionen

Nach Installation des Systems und Herstellung der Spannungsversorgung können die folgenden Funktionen direkt verwendet werden:

- Drücken der Klingeltaste am BellRFID-Modul bzw. an der T25 ruft das MxDisplay+ an.
- Daraufhin zeigt das MxDisplay+ das Livevideo der T25 an, Sie können mit den Besuchern sprechen und bei Bedarf die Tür öffnen.
- Ist ein **Türkontakt** angeschlossen, zeigt das MxDisplay+ an, ob die Tür geöffnet oder geschlossen ist.
- Ist ein **Türriegelkontakt** angeschlossen, zeigt das MxDisplay+ an, ob das Türschloss geöffnet oder verriegelt ist.
- Sie können sich jederzeit am MxDisplay+ das Livevideo der T25 anzeigen lassen und die Gegensprechfunktion aktivieren.

Türöffnungsfunktionen

Die mitgelieferten RFID-Karten (6 User-, 1 Admin-Karte) können wie folgt verwendet werden:

- Vorhalten einer blauen User-Karte vor das BellRFID-Modul öffnet die Tür.
- Nach Vorhalten der roten Admin-Karte können zusätzlich bei MOBOTIX erworbene RFID-Karten eingelernt werden.

Werkseitig vorkonfigurierte Einstellungen

- Für das System ist als **Super-PIN** (Administrations-Passwort der Kamera) eine Zahlenkombination definiert, die sich aus der ID der mitgelieferten roten Admin-Karte ergibt:

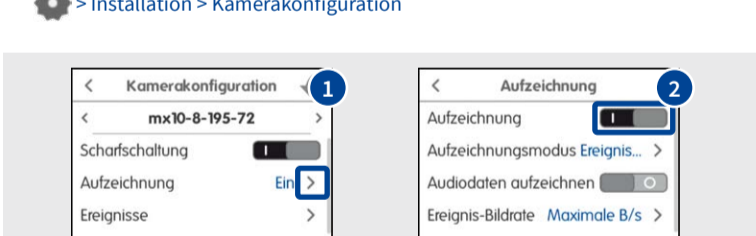


Optionale Einstellungen

Ist die Inbetriebnahme erfolgt, können Sie optional die folgenden Schritte am MxDisplay+ durchführen. Tippen Sie auf das MxDisplay+, um es zu aktivieren.

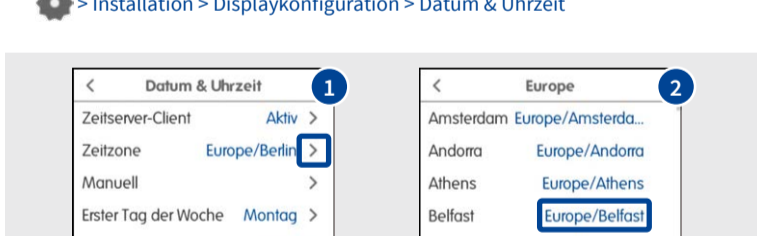
1. Aufzeichnung aktivieren

- > Installation > Kamerakonfiguration



2. Zeitzone anpassen

- > Installation > Displaykonfiguration > Datum & Uhrzeit



Wichtige Hinweise

Sicherheitshinweise

Hinweise zur Installation:

- Die Verwendung dieses Produkts in explosionsgefährdeten Bereichen ist nicht zulässig.
- Die Installation dieses Produkts muss gemäß dieser Dokumentation erfolgen. Falsche Montage kann Schäden an der Kamera verursachen!
- Bei der Installation dieses Produkts dürfen nur Original MOBOTIX-Teile und MOBOTIX-Anschlusskabel sowie handelsübliche Netzwerk-Verlegekabel und Mehrdrahtleitungen verwendet werden.
- Für die Installation dieses Produkts ist ein tragfähiger ebener Untergrund erforderlich, der eine stabile Montage der verwendeten Befestigungselemente erlaubt.

Elektrotechnische Installation: Elektrische Anlagen und Betriebsmittel dürfen nur von einer Elektrofachkraft oder unter Leitung und Aufsicht einer Elektrofachkraft den elektrotechnischen Regeln entsprechend errichtet, geändert und instandgehalten werden. Auf die richtige Verwendung der elektrischen Anschlüsse ist zu achten.

Überspannungen: MOBOTIX-Kameras sind durch eine Reihe von Maßnahmen gegen die Auswirkungen von geringen Überspannungen geschützt. Diese Maßnahmen können jedoch nicht verhindern, dass größere Überspannungen Schäden an der Kamera verursachen. Bei der Installation der Kameras im Außenbereich ist daher dem **Blitzschutz** und den damit verbundenen Gefahren für Gebäude und Netzwerkinfrastruktur besondere Beachtung zu schenken.

Max. Leistungsaufnahme angeschlossener Erweiterungsmodule: Die Leistungsaufnahme aller angeschlossenen **MxBus-Module** darf **3 W nicht überschreiten**. An den MxBus-Stecker **und** an die USB-Buchse dürfen Verbraucher mit einer **Gesamt-Leistungsaufnahme von max. 4 W** angeschlossen werden, **wenn die Kamera mit PoE-Klasse 3 versorgt wird**. Wird **PoE-Klasse 2** verwendet, **ist die Leistungsaufnahme aller Verbraucher (MxBus und USB) auf 1 W begrenzt!**

Objektiv nicht berühren: Aufgrund der hohen Rechenleistung der T25 kann es, beginnend durch entsprechende Umgebungsfehler, zu einer Beschädigung des Objektivs kommen. Im Handbereich darf dieses Produkt deshalb nicht ohne Dombkuppel betrieben werden.

Vor Öffnen der Kamera Stromzufuhr unterbrechen: Stellen Sie vor dem Öffnen der Kamera sicher, dass die Stromzufuhr der Kamera unterbrochen ist.

Netzwerksicherheit: MOBOTIX-Produkte bringen alle notwendigen Konfigurationsmöglichkeiten für einen datenschutzkonformen Betrieb in Ethernet-Netzwerken mit. Für das systemübergreifende Datenschutzkonzept ist der Betreiber verantwortlich. Die notwendigen Grundeinstellungen zur Missbrauchsvorbeugung können in der Software konfiguriert werden und sind kennwortgeschützt. Ein unautorisiertes Fremdzugriff wird dadurch verhindert.

Rechtliche Hinweise

Rechtliche Aspekte einer Video- und Audioaufzeichnung: Beim Einsatz von MOBOTIX-Produkten sind die Datenschutzbestimmungen für Video- und Audioüberwachung zu beachten. Je nach Landesgesetz und Aufstellungsort der T25 kann die Aufzeichnung von Video- und Audiodaten besonderen Auflagen unterliegen oder untersagt sein. Alle Anwender von MOBOTIX-Produkten sind daher aufgefordert, sich über die aktuell gültigen Bestimmungen zu informieren und diese zu befolgen. Die MOBOTIX AG übernimmt keine Verantwortung für einen nicht legalitätskonformen Produktgebrauch.

Entsorgung

Elektrische und elektronische Produkte enthalten viele Wertstoffe. Entsorgen Sie deshalb die MOBOTIX-Produkte am Ende ihrer Lebensdauer gemäß den geltenden gesetzlichen Bestimmungen und Vorschriften (beispielsweise bei einer kommunalen Sammelstelle abgeben). MOBOTIX-Produkte dürfen nicht in den Hausmüll gegeben werden! Entsorgen Sie einen im Produkt evtl. vorhandenen Akku getrennt vom Produkt (die jeweiligen Produkthandbücher enthalten einen entsprechenden Hinweis, wenn das Produkt einen Akku enthält).

Haftungsausschluss

Die MOBOTIX AG haftet nicht für Schäden, die durch unsachgemäße Handhabung seiner Produkte, dem Nichtbeachten der Bedienungsanleitungen sowie der relevanten Vorschriften entstehen. Es gelten jeweils aktuelle **Allgemeine Geschäftsbedingungen**, deren jeweils aktuelle Fassung auf www.mobotix.com zum Download bereit steht (Link AGB unten auf jeder Seite).

MOBOTIX AG
Kaiserstrasse
D-67722 Langmeil
Tel.: +49 6302 9816-0
Fax: +49 6302 9816-190
info@mobotix.com
www.mobotix.com